

PROGETTO:

SACCHETTO PORTA LAVORO CON TASCA IN MAGLIA



Creiamo un sacchetto porta lavoro, utilizzabile anche come porta pranzo, come sacchetto per la palestra o per la scuola materna, con una tasca applicata fatta a maglia.

Ho strutturato questo tutorial in STEP di lavorazione, qui di seguito riporto l'elenco di tutti i materiali che servono per realizzare il progetto (materiali che verranno rielencati nelle varie fasi di lavorazione).

Materiali necessari per realizzare tutto il progetto:

1 foglio di carta 50x70 cm

1 squadretta da disegno

1 matita o altro strumento da disegno

1 paio di forbici da carta

1 gomitolo da 50 gr. di filato Rowan softyak dk (colore a proprio gusto)

Ferri da maglia dritti o circolari misura 5 mm

Ago da lana

Tessuto Rowan (fantasia a proprio gusto) 50 cm

1 paio di forbici per tessuto

Spilli

1 spilla da balia

Filo per cucire abbinato al tessuto

Macchina per cucire

STEP 1

Realizzare la tasca a maglia:

si tratta di una tasca realizzata a maglia da cucire a macchina o a mano. Si inizia avviando una sola maglia per la punta; dopo aver lavorato un triangolo con una serie di aumenti, si esegue la parte quadrata (superiore) senza alcuna variazione. E' lavorata in piano con ferri di andata e ritorno, quindi con qualsiasi tipologia di ferro.

Materiali:

- 1 gomitolo di Softyak Dk di Rowan (50 gr./135 mt, 76% cotone/15% yak/9% nylon) in un colore a tua scelta. Io ho usato il colore 235
- Ferri diritti o circolare da 40 cm misura 5 mm
- Ago da lana per nascondere le codine
- Macchina da cucire o in alternativa ago e filo, per applicare la tasca sul tessuto.

Misure della tasca finita: 20 x 24 cm

Campione: 17 maglie x 12 ferri lavorati a maglia rasata (1 f a dir, 1 f a rov) sono pari a 10 x 5 cm.

Punti e tecniche utilizzati:

aum - aumento di 1 maglia: lavorare la stessa maglia a dritto 2 volte, puntando il ferro destro prima nel filo davanti e poi in quello dietro.

dir - dritto: lavorare la maglia a dritto.

punto tessuto a dritto: *lavorare 1 maglia a dritto, portare il filato sul dritto del lavoro, passare una maglia a rovescio, portare il filo sul rovescio del lavoro* ripetere da *a*.

punto tessuto a rovescio: *lavorare 1 maglia a rovescio, portare il filato sul dritto del lavoro, passare una maglia a rovescio, portare il filato sul rovescio del lavoro* ripetere da *a*.

ins2dir - maglie insieme a dritto: lavorare 2 maglie insieme a dritto.

gett - gettato: gettare il filo sul ferro, come per lavorare un dritto.

chiusura: lavorare 2 maglie a dritto, passare le due maglie sul ferro sinistro, *lavorare 2 maglie insieme a dritto, passare la maglia ottenuta sul ferro sinistro* ripetere da *a* fino a esaurimento maglie.

Abbreviazioni:

| | |
|----------------|---------------------------|
| DL | davanti lavoro |
| RL | rovescio lavoro |
| dir | dritto |
| rov | rovescio |
| f | ferro |
| m | maglia |
| lav | lavoro/lavorare |
| aum | aumento |
| ins2dir | 2 maglie insieme a dritto |
| gett | gettato |

Esecuzione tasca:

Utilizzare il filato in doppio, prendendo un capo dall'esterno del gomito e l'altro capo dal centro del gomito, e lavorare usandoli insieme.

Fare un cappio di partenza sul ferro.

F 1: (RL) 1 aum. (2 m)

F 2:(DL) 2 aum. (4 m)

F 3: (RL) 1 aum, 2 dir, 1 aum. (6 m)

F 4: 1 aum, lav a punto tessuto a dir fino alla penultima m, 1 aum. (8 m)

F 5: lav a punto tessuto rov sino a fine f.

F 6-35: ripetere i f 4 e 5 per 15 volte, fino ad avere 38 m sul f.

F 36: 6 m a punto tessuto dir, (insi2dir, 1 gett) x 13 volte, 6 m a punto tessuto dir.

F 37: 6 m a punto tessuto rov, 26 dir, 6 m a punto tessuto rov.

F 38-47: Ripetere i ferri 36 e 37 per 10 volte.

F 48: 6 m a punto tessuto dir, 26 dir, 6 m a punto tessuto dir.

F 49: 6 m a punto tessuto rov, 26 dir, 6 m a punto tessuto rov.

F 50-59: ripetere i ferri 48 e 49 per 10 volte.

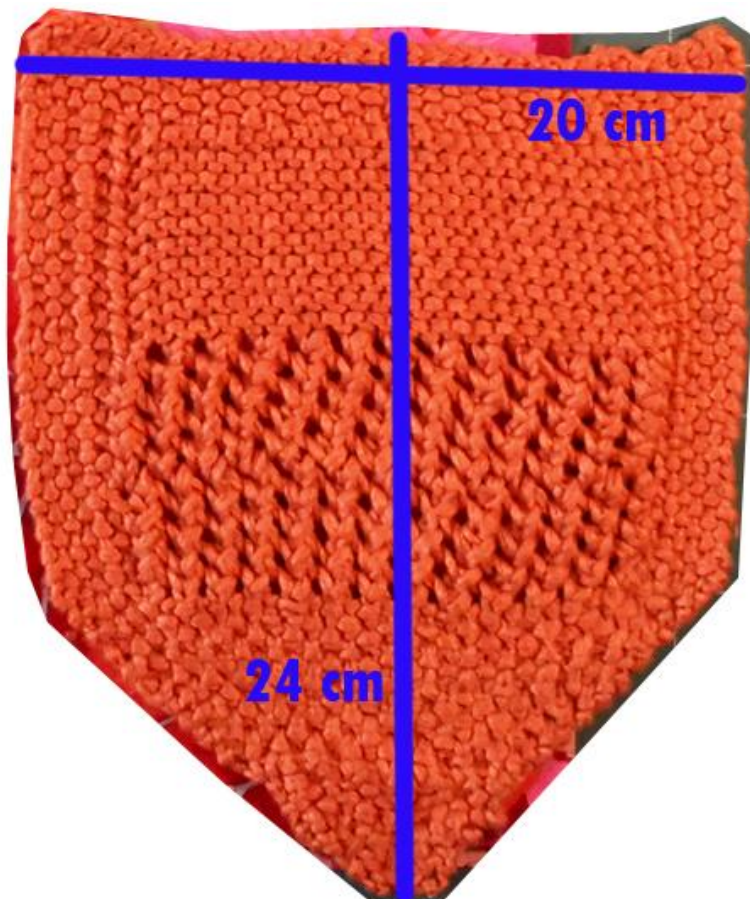
F 60: a punto tessuto dir sino a fine f.

F 61: a punto tessuto rov sino a fine f.

F 62-69: ripetere i ferri 60 e 61 per 4 volte.

Chiudere tutte le m e fermare le code d'avvio e chiusura.

Automaticamente la tasca dovrebbe avere le misure riportate nella foto di seguito:



STEP 2

Disegnare il cartamodello per la realizzazione del sacchetto:

Materiali: 1 Foglio di carta 50x70 cm

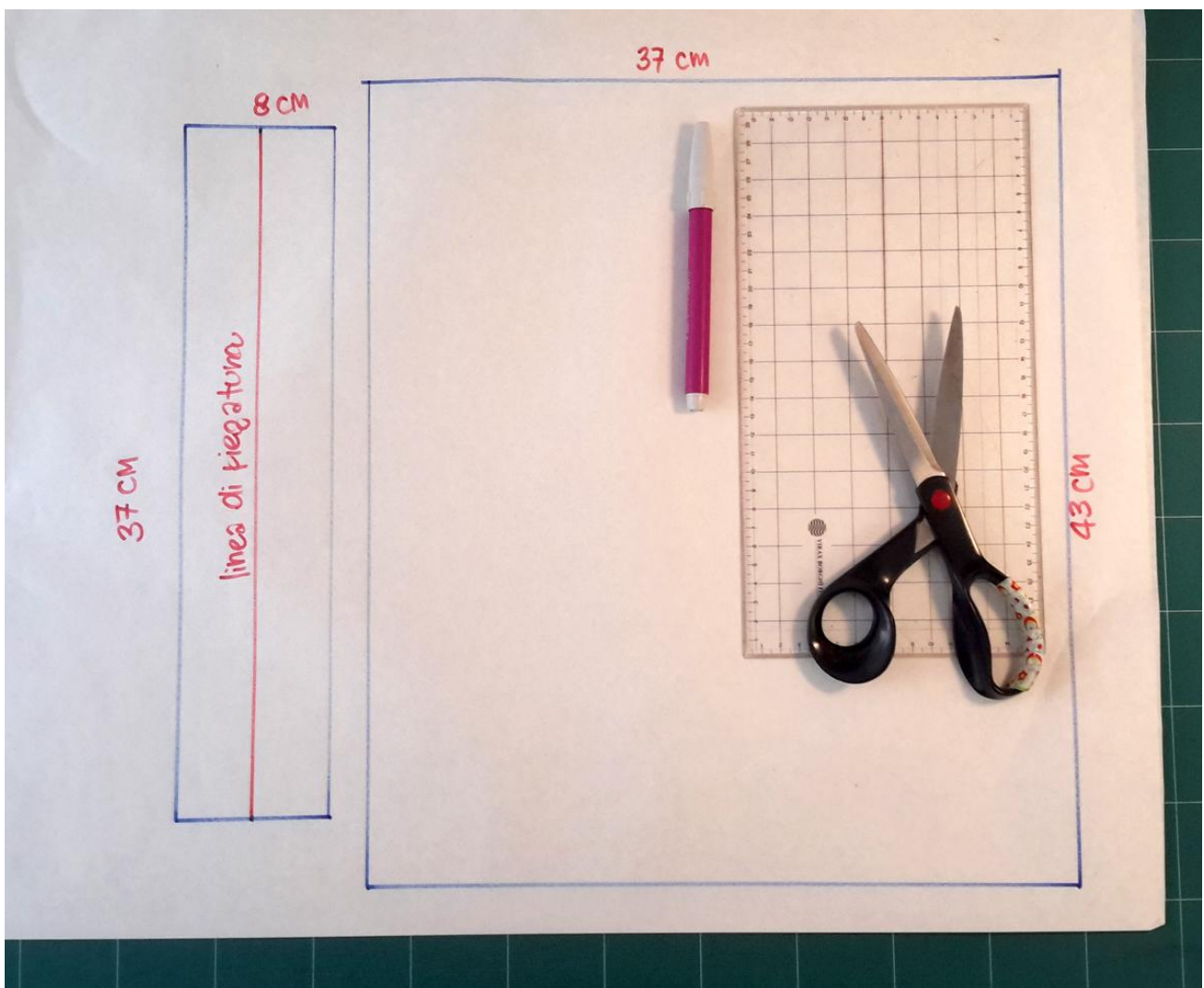
1 squadretta

1 matita o altro strumento da disegno

Forbici per carta

Disegnare il cartamodello come da foto, ovvero due rettangoli uno di dimensioni 37x8 cm ed uno di dimensioni 37x43 cm (la linea rossa corrisponde alla linea di piegatura di quel pezzo).

(N.B. nella dimensione del cartamodello è già incluso il margine di cucitura tutto attorno di 1 cm)



Tagliare il cartamodello e preparare il tessuto per passare al successivo STEP



STEP 3

Taglio del tessuto:

Materiali: 50 cm di tessuto

Forbici per tagliare il tessuto

Spilli

Posizionare il cartamodello sul tessuto, piegato a metà, per poter tagliare 2 pezzi per ogni parte del cartamodello.

Puntare con gli spilli il cartamodello sul tessuto, e tagliare seguendo il cartamodello.

(N.B. nella dimensione del cartamodello è già incluso il margine di cucitura tutto attorno di 1 cm).

A questo avremo tutte la parti per comporre il sacchetto, sia in tessuto che in maglia; quindi 2 pezzi misura 37x8 cm, 2 pezzi misura 37x42 cm e la tasca in maglia.



STEP 4

Materiali validi fino allo STEP 8 :

macchina da cucire

filo da cucire in tono con il tessuto

Posizionare la tasca su uno dei pezzi di tessuto da 37x43 cm, andando a centrarla (all'incirca a 13 cm dal margine superiore e 9 cm dai margini laterali).

E poi cucirla a macchina, lasciando il lato superiore aperto, in modo da poterla utilizzare!

Cucire con punto dritto a circa 3 mm dal margine della tasca.

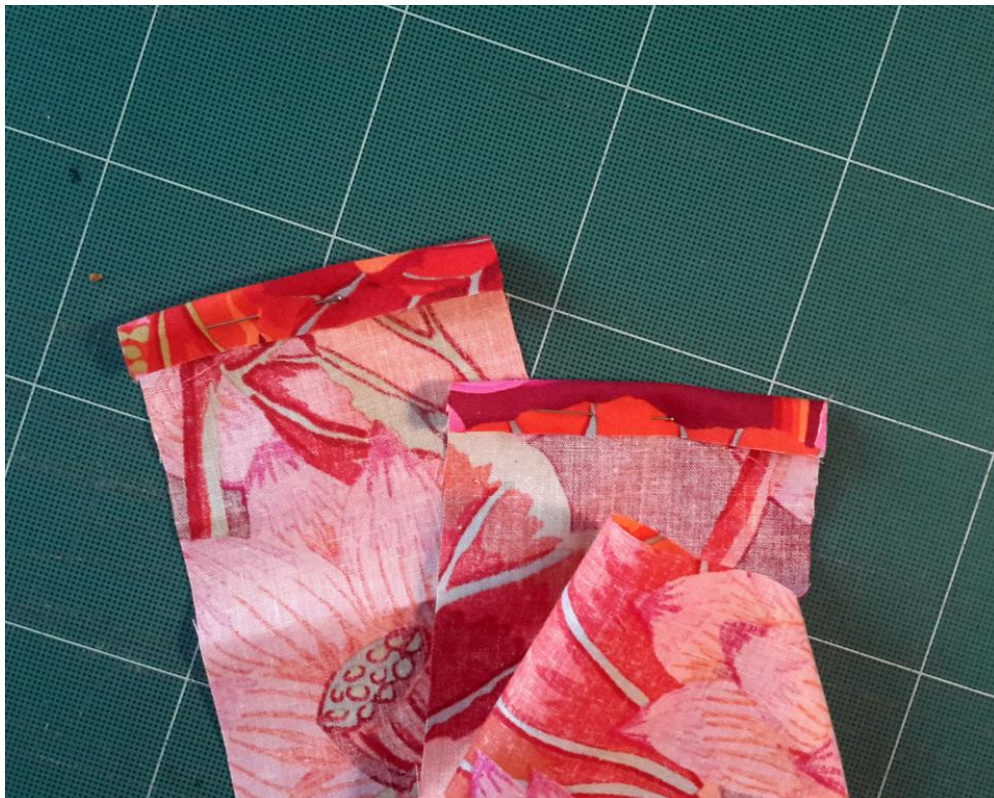


STEP 5

Prendere i 2 pezzi da 37x8 cm e cucire due lati corti assieme, sul rovescio del tessuto, ad 1 cm dal margine



Successivamente rigirare di 1 cm gli altri due lati corti ed orlarli con cucitura a zig zag.



STEP 6

Unire su un lato lungo (quello da 43 cm) i 2 pezzi da 37x43 cm, cucendo sul rovescio del tessuto ad 1 cm dal margine e sorfilare il margine con una cucitura a zig zag



STEP 7

Posizionare la striscia realizzata nello STEP 5, piegata a metà su se stessa (come da linea di piegatura del cartamodello), sul margine superiore dei pezzi uniti nello STEP 6 sul dritto del tessuto.

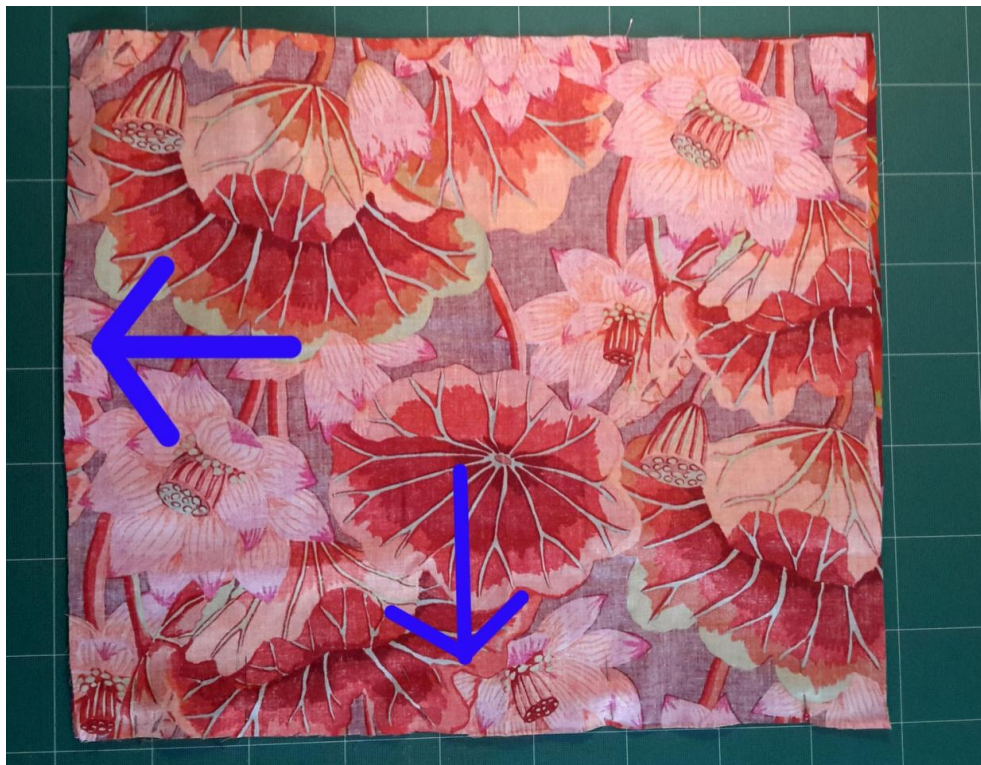
In questo modo andremo a creare un passaggio per fare passare la coulisse.

Fare attenzione a far combaciare la posizione delle cuciture fatte in precedenza. Successivamente cucire insieme le due parti, ad 1 cm dal margine, e sorfilare il margine con cucitura a zig zag.



STEP 8

Sovrapporre i due lati da 43 cm rimasti aperti, facendo baciare il dritto del tessuto, ed andare a cucire, ad 1 cm dal margine, e successivamente sorfilare a zig zag il lato da 43 cm ed in fine il fondo da 37 cm.



STEP 9

Materiale: avanzo del filato usato per realizzare la tasca
spilla da balia

Rovesciare il sacchetto al dritto del tessuto!

Prendere il filato usato per realizzare la tasca (sempre in doppio); tagliare una misura pari a 4 volte la larghezza del sacchetto (filato in doppio 148 cm / filato singolo 296 cm).



Piegarlo in due, andando così ad ottenere un cordino fatto da 4 fili e con il supporto della spilla da balia inserirli nel porta coulisse.

Annodare i finali del cordino, ed il vostro sacchetto porta lavoro è pronto!



Miei contatti:

sito web: www.riot-clothing-space.com

Facebook: www.facebook.com/riotclothingspace